

Tytuł:
Granica

Autorka:
Zofia Nałkowska

Autorka opracowania:
Katarzyna Duda-Kaptur

Korekta:
Szymon Rój
Agnieszka Woźny
Maria Zagnińska

Ilustracje:
Jarosław Wasilewski

Projekt okładki:
Aleksandra Zimoch

ISBN 978-83-7517-289-8

Wydanie IV rozszerzone

Copyright by Jan Kujawski

Copyright for this Edition by Wydawnictwo GREG®

2025

Wydawnictwo GREG®
31-979 Kraków, ul. Klasztorna 2B
tel. (12) 680 15 50
www.greg.pl

Księgarnia internetowa: www.greg.pl

Znak firmowy GREG®
zastrzeżony w Urzędzie Patentowym RP.

Wszystkie prawa zastrzeżone.
Żadna część niniejszej publikacji nie może być reprodukowana
lub przedrukowana bez pisemnej zgody Wydawnictwa GREG®.

Skład i łamanie:
BROS

I

Krótką i piękną karierą Zenona Ziembiewicza, zakończoną tak groteskowo i tragicznie, dała się teraz od strony tego niedorzecznego finału rozważać całkiem na nowo. Jego powszechnie znana sylwetka, trochę pochylona, przemijająca prawie co dnia długim, odkrytym autem przez ulice miasta, jego twarz o garbatym profilu i ascetycznie wydłużonej dolnej szczęce, dla jednych przyjemna i nawet rasowa, dla innych jezuicka i nienawistna, jego zachowanie się w różnych poszczególnych sytuacjach, jego niektóre zapamiętane słowa – to wszystko otrzymało teraz zupełnie inne kwalifikacje.

Kompozycja utworu – inwersja czasowa

Zenon Ziembiewicz – opinie ogółu

Katastrofa, która zwała się na dom Ziembiewiczów, wydawała się niczym nieprzygotowana, jak spadająca na głowę z otwartego okna doniczka z pelargonią. Nie wyjaśniała sytuacji, raczej zaciemniała ją do reszty. Istotne przyczyny wypadku nie dały się łatwo wyrozumieć – zwłaszcza jeżeli wziąć pod uwagę, że Ziembiewicz prowadził życie spokojne i dobrze zorganizowane, nie zdawał się poszukiwać żadnych przygód, a w lepszych kołach towarzyskich uchodził nawet za człowieka bardzo pod każdym względem przyzwoitego – mimo poglądów nowoczesnych i przynależności politycznej raczej nieprzyjemnej.

Zenon Ziembiewicz – opinie ogółu

Umiera się w byle jakim miejscu życia. I dzieje człowieka zawarte między urodzeniem jego a śmiercią wyglądają niekiedy jak nonsens. Któż bowiem jest w możliwości o każdej chwili przemijającej pamiętać, by mogła ona być na wszelki wypadek jego gestem ostatnim? Śmierć nieraz chwyta człowieka in flagranti¹, zanim zdążył przedsięwziąć jakiegokolwiek środki ostrożności. Najbardziej logiczny plan życia, najściślej wyprowadzona formuła jego wartości rozpada się nagle, gdy ujawniona zostanie ostatnia niewiadoma.

W wypadku Zenona Ziembiewicza było to może tylko zobiektywizowanie. Bo póki żył – od strony siebie, umieszczony pośrodku swego życia, zabezpieczony swą świadomością i nią jakoś usprawiedliwiony – wyglądał na pewno inaczej. Miał swoje zasady, racje i motywy postępowania w taki właśnie sposób, nie inny. Nawet stosunek do może przystojnej, ale ostatecznie całkiem pospolitej dziewczyny musiał mieć jakiś sens w jego rozumieniu.

Zenon Ziembiewicz – prawda indywidualna / psychologiczna

Teraz wszelkie przesłanki subiektywne, motywy, konieczności, wszelkie imponderabilia² zapadły się wraz z nim. Był widziany już tylko od

¹ *In flagranti* (łac.) – na gorącym uczynku; przenośnie: w krepującej sytuacji.

² *Imponderabilia* (łac.) – kwestie nieuchwytnie, niedające się dokładnie zmierzyć ani opisać, ale posiadające ważne znaczenie i wpływ.

– No więc – powiedziała zmienionym głosem. Urwała i odetchnąwszy dokończyła: – Teraz rozumiem.

Jakby jeszcze raz uzyskać pragnął przebaczenie, wysuwał wątpliwe argumenty.

– Cóż, to przecież nie miało znaczenia. Ja byłem wolny. Ona wiedziała...

– Wszystko ma znaczenie – przerwała mściwie.

Sama nie chciała teraz mówić o sobie. Mogło się zdawać, że nie miała nic do ukrycia. Jak tajemniczę zwierzyła mu raz taką rzecz:

– Dawniej zawsze, zanim zasnęłam, wyobrażałam sobie jakiś mały, nie bardzo jasny pokój jadalny. Nie taki jak tutaj, właściwie żaden z tych, jakie widziałam kiedykolwiek. Mały i nawet ubogi, z jedną lampą wiszącą nisko nad stołem. I koło tego stołu siedziała moja matka, ojciec i ja z nimi razem we troje. To nie było wspomnienie, bo byłam bardzo mała, kiedy dostałam się tutaj, do ciotki. To było tylko wyobrażenie. To sobie wyobrażałam jako szczęście.

Elżbieta Biecka
– wyobrażenie
szczęścia

Zenon mógł wiele powiedzieć o tym szczęściu.

– I to minęło dopiero wtedy, kiedy umarł mój ojciec – dokończyła. – Rzecz, która mogła być i nie była nigdy. Ale – dodała zaraz – w tym jest wstrętny, dziecinny egoizm. Bo nie liczymy się wcale z tym, ile innych może kosztować to, co się nam wydaje naszym tak naturalnym prawem. Ile w tym może być nie wiem jakich przymusów, nie wiem jakiego zła. W tym wszystkim, co zastajemy jako gotowe. Strach pomyśleć, z ilu cudzych cierpień i poniżeń składa się czasami takie „szczęśliwe dzieciństwo”.

**Zenon Ziembie-
wicz – wspo-
mnienie
dzieciństwa**

Zenon rozważał, kiedy dla niego było ono szczęśliwe. Przypominał sobie wieczory przed zaśnięciem w ciemnym pokoju w Witkowie, jeszcze na długo przed Boleborzą. Wiedział już, że nie ma duchów ani diabłów, że nic się nie stanie. „No tak, ale gdyby jednak przyszedł diabeł” – myślał i na tę myśl omdlewał ze zgrozy. „Naturalnie, że to jest niemożliwe, ale gdyby przyszedł”... W tych dziecinnych, nikomu niewiadomych nocach udręki jedno było ulgą: że jest ojciec. Ojca można zawołać na pomoc. Ojciec się nie boi. Już on będzie wiedział, co robić, on się z tym strasznym rozprawi, to jego rzecz. On się na pewno nie boi. Bo gdyby i on się bał, jakże można by znieść noc i ciemność. Musi być ten ktoś jeden, kto się nie boi, kto może osłonić przed ciemnością, w której jest wszystko straszne i niepojęte, przed całą nocą świata. Czy nie dlatego Bóg nazywa się Ojcem?

Zagadnienie Boleborzy w życiu Zenona znalazło sobie ściśle to samo miejsce po drugiej stronie osi symetrii, co dom na ulicy Staszica w życiu Elżbiety.

Ponieważ nie mówiła o tym sama, zapytał ją raz surowo, co znaczy ten Awaczewicz. Zobaczył z drapnięciem w sercu, że się zaczerwieniła.

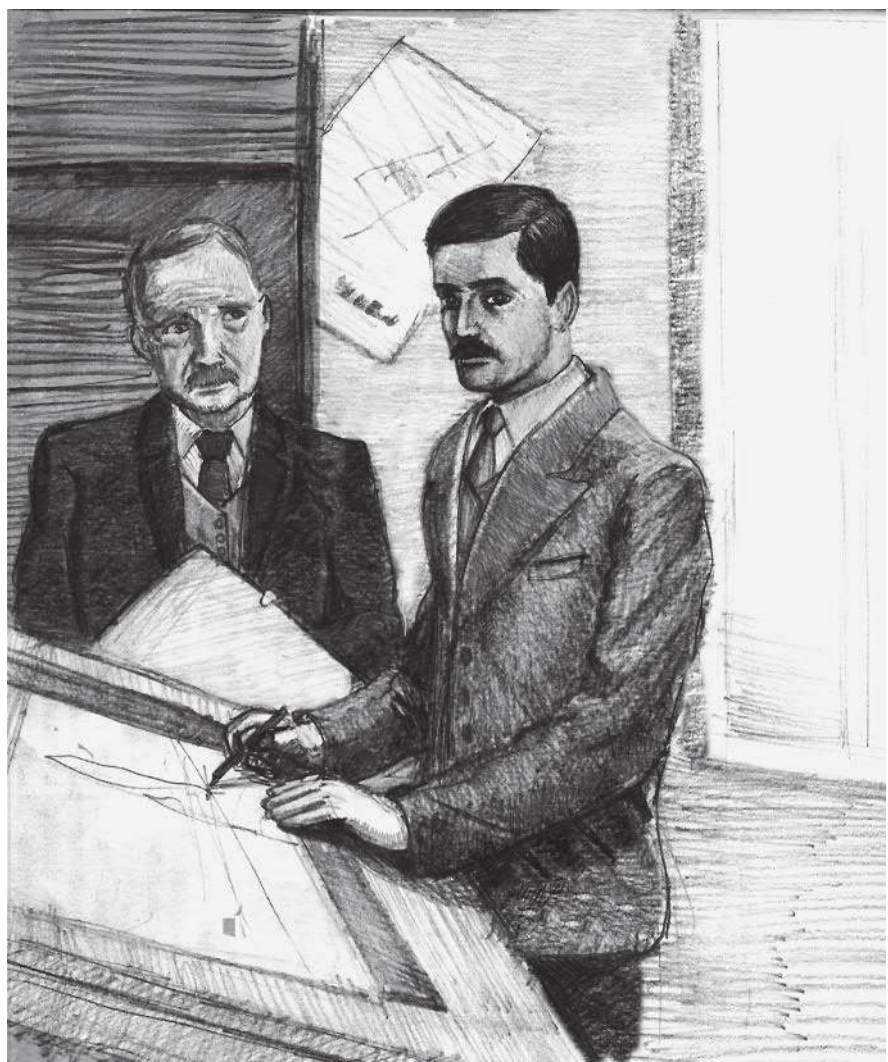
– Jeśli pani nie chce, to niech pani nie mówi. Nie mam przecież żadnego prawa tego żądać.

– Tu nie ma nic do ukrywania – oświadczyła po namyśle. – Mogłaby to być przyjaźń, ale nie jest. Bo nie ma między nami żadnego psychicznego porozumienia. Taki nawyk od lat.

– Czy on się w pani kocha?

– Nie – odpowiedziała zaraz. I jeszcze po chwili powtórzyła: – Nie.





– Co to żalować. Niektórym Bóg tak przeznaczy, że wcale ani na jeden jedniutki dzień świata nie oglądają.

Pogrzeb Jadwisi odbył się na trzeci dzień wczesnym ranem. Była odwilż, z dachów cieкло, po pochyłych ulicach szeroko płynęła woda. Drobny zimowy deszcz zaczął padać, ledwie wyrzeli z bramy domu przy ulicy Staszica, i nie ustawał aż do samego cmentarza. Trumienkę z Jadwisią niósł pod pachą Franek Borbocki na rzemieniu przewieszonym przez ramię. Justyna z Jasią szły za nim, a dalej w tyle Chaśbina i Ignacowa, które zawróciły od ulicy Piaskowej, i Balinowska, która szła do końca.

Justyna pomodliła się przy grobie nieboszczki matki. Ale niedługo pobyła na cmentarzu, bo czas, na który się ze sklepu zwolniła, prędko zeszedł.

W niecałe cztery miesiące po śmierci dziecka umarła wreszcie Jasia na tę swoją gruźlicę, na którą od tak dawna chorowała. Odkąd została sama w swym ogromnym łóżku, dopiero rozchorowała się na dobre, jakby teraz już wszystko było jej wolno. Ale i teraz jeszcze wydawało jej się we śnie czasami, że obok niej leży jej matka umarła i stęka, jakby nawet śmierć nie mogła jej ulżyć w chorobie. Śniła jej się także Jadwisia, że żyje, i mąż, że wraca; że ją przeprosza i obiecuje nigdy już więcej nie pić. Śnił jej się dobry i kochający, że leży obok niej w łóżku – jak gdyby już poza tym łóżkiem nie było świata. Ale kiedy w tym śnie zaczął ją całować, to się przelekleła, że znowu może być dziecko. I obudziła się cała w potach, z ulgą, że to był sen.

Bolała ją w piersiach, w nerkach i najwięcej w gardle.

Nie tak kaszłała, co dużo i gęsto pluła. Leżała całe noce złana potem, zimna i znowu gorąca, wycierała się mokrą koszulą i wkładała drugą, która przez ten czas przeschła trochę na poręczu łóżka. Była nareszcie sama w tym łóżku. Było wygodne i stało jak za duża trumna w tym też na nią jedną za dużym grobie. Myślała, że dobrze by było świeżo napchać siennik, wynieść pierzynę na podwórze i wywietrzyć, że byłoby jej wtedy nie tak ciężko oddychać, jak w tym zaduchu...

Z początku jeszcze wstawiała, paliła pod blachą, grzała sobie wodę na herbatę, piła leżąc. Wynieść kubek szła, kiedy całkiem z potu ostygła i czuła po sobie suche ciepło, bo się bała przeziębć. Franek przychodził rzadko, a potem całkiem przestał przychodzić, przepadł gdzieś tak samo jak jej mąż. Gdy już z nią było gorzej, tylko Chaśbina albo Ignacowa wpadła czasem coś posłużyć, przyniosła parę łyżek zupy, bo twardego połykać nie mogła, zostawiała jej na krzeselku przy łóżku garnuszek z wodą do picia na noc.

Justyna jakby ze wszystkim o niej zapomniała. Jeżeli przyszła, to prawie w nocy. Mówiła, że ma teraz dłużej zajęcie, bo po zamknięciu oblicza kasę. Raz czy dwa razy w niedzielę posiedziała dłużej, ale mało co pomogła, zrobiła się jak obca.

Umarła Gołąbska w dzień, w samo południe, już na początku lata. I akurat w tę porę nikogo nie było. Dopiero na wieczór przyszła Justyna, zastała ją już zimną i powiedziała Edwardowi Chaśbie, co się stało.

Justyna była w sklepie Torucińskiego jeszcze do jesieni. Odkąd pani Torucińska wiosną wyjechała na wieś, Justyna zaczęła ją zastępować w kasie, a potem sama została kasjerką. Nauczyła się obliczać pieniądze i wpisywać pozycje do książki.

**Borboccy
i Gołąbscy
– historia rodzi-
ny**

**Śmierć Jasi
Gołąbskiej**

PEŁNE OPRACOWANIE

BIOGRAFIA ZOFII NAŁKOWSKIEJ



Zofia Nałkowska urodziła się w 1884 r. w Warszawie jako córka znanego naukowca i literata Wacława Nałkowskiego. W 1901 r. ukończyła prywatną pensję w Warszawie, a swą wiedzę poszerzała, biorąc udział w zajęciach tajnego Uniwersytetu Latającego.

Za jej debiut uważa się wiersz *Pamiętam*, który został opublikowany na łamach „Przeglądu Tygodniowego” w 1898 r. Pięć lat później zamieściła pierwsze opowiadanie w „Ogniwie”, a w 1904 r. swą pierwszą powieść *Lodowe pola* na łamach „Prawdy”. Później

stała się ona częścią trylogii *Kobiety* (1906).

W 1904 r. Zofia Nałkowska wyszła za mąż za literata i nauczyciela – Leona Rygiera. Przez pierwsze lata małżeństwa mieszkała w Kielcach, następnie w latach 1909–1910 w Krakowie, a w latach 1911–1922 w rodzinnym majątku Górki pod Wołominem (w 1918 roku nastąpił rozwód małżeństwa). W tym czasie powstały utwory literackie (wiersze liryczne, opowiadania, nowele i powieści) wyrastające jeszcze ze stylistyki młodopolskiej – impresjonistyczno-symbolicznej. Powstają wtedy: *Księżę* (1907), *Rówieśnice* (1909), *Narcyza* (1910), *Weże i róże* (1915) oraz zbiory nowelistyczne – *Koteczka, czyli Białe tulipany* (1909) oraz *Lustra* (1913). Już wtedy Nałkowska zwróciła uwagę krytyki literackiej zainteresowaniem psychologią człowieka i mechanizmami, jakie tworzą jego osobowość i wpływają na życiowe wybory.

W 1916 r. Zofia Nałkowska poznała legionistę Jana Jura-Gorzechowskiego, którego poślubiła w 1922 r. W tym samym roku wydała szkice psychologiczno-moralizujące *Charaktery*, świadomie nawiązujące do dzieł antycznego twórcy Teofrasta i siedemnastowiecznego La Bruyère’a.

Po odzyskaniu przez Polskę niepodległości w 1918 r. pisarka zaangażowała się w życie literackie: organizowała Związek Literatów Polskich, a następnie pracowała w Biurze Propagandy Zagranicznej przy Prezydium Rządu. W 1920 r. wydała powieść *Hrabia Emil*, wyrastającą z obserwacji wojennych.

W latach 1922–1926 mieszkała pod Wilnem i w Grodnie. Swą działalność społeczną skupiła na Towarzystwie Opieki nad Więźniami. W tym czasie głównym tematem dzieł literackich stał się wpływ historii na osobowość jednostki i jej zmienność oraz problematyka polityczna. Pisarka dała wyraz swym poglądom w powieściach: *Romans Teresy Hennert* (1924), *Niedobra miłość* (1928) oraz w dramacie *Dom kobiet* (1930). Wraz z mężem wyjeżdżała za granicę (Szwajcaria, Francja), a choć wiązało się to z przerwami w pracy twórczej, to pisarka bardzo ceniła sobie zyskane tam doświadczenia i obserwacje. Z nich wyrosła powieść *Choucas* (1927).

<p>Granica obyczajowa</p>	<p>Wiążą się ze stosownością obyczajową, a więc zasadami wypracowanymi przez stulecia w każdej społeczności. Bariery obyczajowe ściśle wiążą się z podziałami społecznymi. W tych kategoriach należy postrzegać niestosowność romansu (<i>rzecz niesmaczna</i>) Zenona Ziembiewicza – mężczyzny pochodzącego ze środowiska szlacheckiego, człowieka wykształconego, zajmującego wysoką pozycję zawodową i mającego zobowiązania wobec innej kobiety (narzeczonej, a potem żony Elżbiety Bieckiej) z Justyną Bogutówną, prostą, wiejską dziewczyną, córką kucharki.</p>
<p>Granica psychologiczno-moralna</p>	<p>Bariera ta wiąże się z tożsamością bohatera, ponieważ wynika z zasad i wartości, które porządkują jego życie. Kiedy młody Zenon Ziembiewicz, buntujący się wobec amoralności rodziców, planował swą przyszłość, pragnął tylko jednej rzeczy, wówczas wydającej się czymś prostym – <i>żyć uczciwie</i>. Sprzeniewierzenie się temu ideałowi i ciągle przesuwanie moralnych granic postawiło pod znakiem zapytania tożsamość bohatera: kim jest naprawdę, czy radykalnym młodym ideowcem, czy konformistą idącym na moralne ustępstwa? Wątpliwości ma też w ocenie męża Elżbieta Biecka, toteż przestrzega go: (...) <i>musi coś przecież istnieć. Jakaś granica, za którą nie wolno przejść, za którą przestaje się być sobą</i> (str. 187). W rozumieniu Nałkowskiej barierą, której przekraczać nie wolno, jest dobro drugiego człowieka, a każdy, kto powoduje krzywdę, ponosi tego konsekwencje. Chociaż człowiek może być zdeterminowany przez środowisko, z którego pochodzi, i/lub wzorce postępowania przyswojone mu przez rodziców, to nic nie usprawiedliwia jego złego postępowania, bo każdy jest odpowiedzialny za siebie. Nałkowska dyskutuje w swej powieści z relatywizmem etycznym oraz moralnością wyrastającą z religii. Badacze określają jej poglądy mianem świeckiego humanizmu.</p>
<p>Granica filozoficzna</p>	<p>Moralno-filozoficzną problematykę głównego nurtu powieści, szeroko komentowaną w partiach narracyjnych, rozszerza rozmowa księdza Adolfa Czerlona i Karola Wąbrowskiego. Wprowadza ona refleksje ontologiczne i epistemologiczne. Obaj rozmówcy w szczerzej, intymnej rozmowie zdradzają swe poglądy filozoficzne, w których pojawiają się pojęcia sensu oraz bezsensu, odnoszące się do ich odczuwania świata. W ich rozmowie dochodzi do starcia dwóch odmiennych światopoglądów oraz osobowości.</p>

GŁÓWNE WĄTKI UTWORU

Historycy literatury zwracają uwagę, że powieść Nałkowskiej posiada *paralelny układ wątków i motywów*.⁷ Polega on na podobieństwie fabularnym wątków odnoszących się do postaci z różnych pokoleń, a także na powtarzalności pewnych sytuacji, które pojawiają się w fabule utworu. To, co określane jest jako „schemat Boleborzy”, czyli motyw posiadania kochanki oraz wybaczącej zdrady żony, dotyczy najpierw życia Waleriana Ziembiewicza, a następnie znajduje swą aktualizację w losach jego syna Zenona. Historia odrzucenia dziecka przez własną matkę i wychowania przez samotną, starą kobietę pojawia się jako schemat w losach Elżbiety Bieckiej, wychowawicy Cecylii Kolichowskiej, a następnie w wątku małego Waleriana, pozostawionego po śmierci Zenona babci.

Podobna zasada obejmuje motywy psychologiczne i filozoficzne, dość wspomnieć rozmowę o sensie życia i cierpieniu toczoną w czasie wizyty Elżbiety i Zenona w wielkim akwarium, a następnie poświęconą tej samej problematyce filozoficzną dyskusję księdza Adolfa Czerlona i Karola Wąbrowskiego.

Granica jest utworem wielowątkowym i wielopoziomowym, ale można wskazać główne przenikające się wzajemnie wątki, wokół których koncentruje się fabuła. Należą do nich:

- **wątek Zenona Ziembiewicza** obejmujący historię kilkunastu lat jego życia; ściśle z tym wątkiem związany jest także **wątek Elżbiety Bieckiej i wątek Justyny Bogutówny**;
- **wątek Cecylii Kolichowskiej** zawierający historię jej obu małżeństw, nieszczęśliwego macierzyństwa, wychowania Elżbiety, starzenia się; w kontekście tego wątku pojawia się przestrzeń kamienicy Kolichowskich przy ulicy Staszica, mająca charakter metaforyczny (obraz warstw polskiego społeczeństwa);
- **wątek „tych spod podłogi”**, czyli koleje losu rodziny Jasi Gołąbskiej oraz rodzin Chańbów i Borbockich.

CHARAKTERYSTYKA GŁÓWNYCH BOHATERÓW



Zenon Ziembiewicz

Ma w powieści najpełniejszy portret psychologiczny. Badacze tłumaczą to realizacją głównego założenia utworu: *koniecznością skonfrontowania prawdy indywidualnej, psychologicznej, z prawdą społeczną. W wyniku tej konfrontacji powstaje bogata i wielowymiarowa postać bohatera*.⁸

Bohater **pochodził z rodziny zubożalej szlachty**; jego rodzice, gospodarujący w majątku hrabiostwa Tczewskich, należą do pokolenia „wysadzonych z siodła”, czyli

⁷ W. Wójcik, tamże, s. 289.

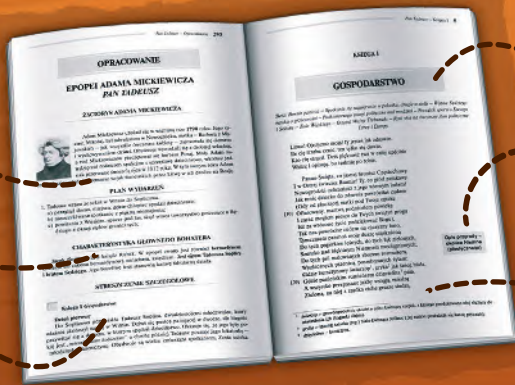
⁸ W. Wójcik, tamże, s. 293.

SPIS TREŚCI

Pewniak
na teście

← to będzie na teście

Granica	5
Krótkie opracowanie	
Krótko o utworze	192
Krótkie streszczenie	193
Motywy	195
Pełne opracowanie	
Biografia Zofii Nałkowskiej	196
Okoliczności powstania utworu	198
Wyjaśnienie tytułu utworu	198
Czas i miejsce akcji	200
Bohaterowie utworu	201
Plan wydarzeń historii Zenona Ziembiewicza	203
Streszczenie szczegółowe	205
Główne wątki utworu	218
Charakterystyka głównych bohaterów	218
Zenon Ziembiewicz	218
Justyna Bogutówna	221
Elżbieta Biecka / Ziembiewiczowa	222
Charakterystyka pozostałych postaci	224
Cecylia Kolichowska	224
Walerian Ziembiewicz i Joanna z Niemierów Ziembiewiczowa	224
Problematyka utworu	225
Problematyka społeczno-polityczna w <i>Granicy</i>	225
Problematyka antropologiczna – wolność i cierpienie	229
Gatunek utworu	231
Kompozycja utworu	233
Indeks komentarzy do tekstu	233



opracowanie

streszczenie

charakterystyka

ważny cytat

problematyka

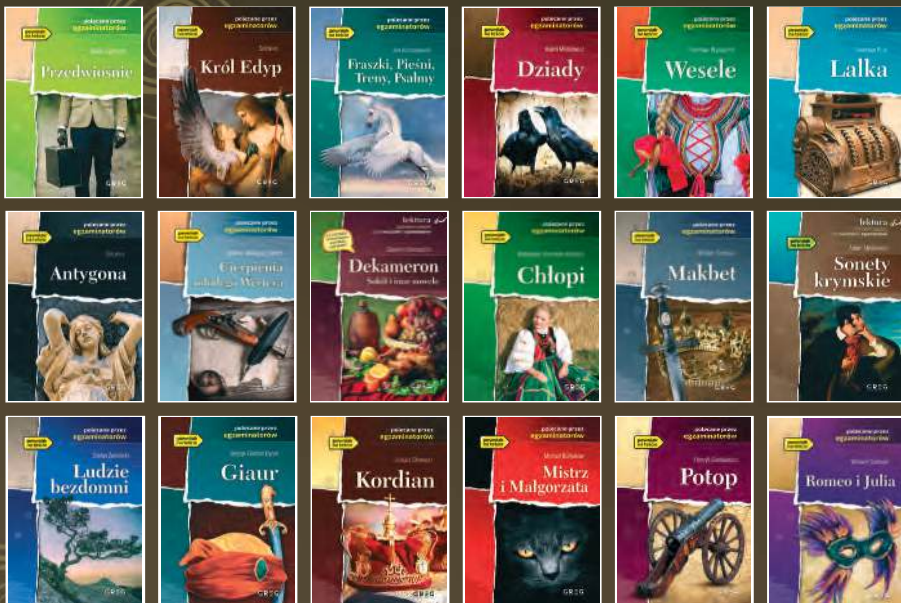
pewniak

ucz się tego, o co zapytają!

Pewniak na teście

lektury Grega. Zaufaj sprawdzonej marce!

Najnowsze wydania zawierają **odpowiedzi na pytania z podręczników i testów.**



Pełnej oferty szukaj w najlepszych księgarniach.

ISBN 978-83-7517-289-8



9 788375 172898 >

GREG
WYDAWNICTWO

Wydawnictwo GREG
ul. Klasztorna 2B ■ 31-979 Kraków
www.greg.pl