

ENCYKLOPEDIA HISTORIA



Po raz pierwszy:

Pełen zakres wiadomości wymaganych w szkole

Teksty łatwe do zapamiętania

Zgodne z programem i wymaganiami nauczycieli

Niezbędne tabele, zestawienia, mapy i wykresy

Historia

Wydanie II poprawione

Autorzy haseł:

Justyna Piekarczyk Galkowska, Piotr Czerwiński, Katarzyna Kuras, Maciej Kopczyński

Redaktor prowadzący:

Agnieszka Nawrot

Nadzór merytoryczny:

Katarzyna Kuras

Korekta:

Zespół redakcyjny Wydawnictwa Greg

Wybór ilustracji:

Zespół redakcyjny Wydawnictwa Greg

Zdjęcia i ryciny na podstawie kopii obrazów:

Norbert Kraft

Mapy:

Piotr Czerwiński, Redakcja

Tablice genealogiczne:

Piotr Czerwiński

Reprodukcje wizerunków władców Polski pochodzą z *Pocztu królów i książąt polskich* Jana Matejki ze zbiorów Muzeum Narodowego we Wrocławiu.

978-83-7327-782-3

© Copyright by Wydawnictwo „GREG”

Kraków 2015

31-979 Kraków, ul. Klasztorna 2B
tel. (12) 643-55-14, fax (12) 643-47-33

Księgarnia internetowa: www.greg.pl
tel. (12) 644-98-90, w godz. 8.00–17.00

Wszystkie prawa zastrzeżone.

Żadna część niniejszej publikacji nie może być reprodukowana lub przedrukowana bez pisemnej zgody Wydawnictwa „GREG”.
Dotyczy to także przenoszenia danych do systemów komputerowych, wykonywania fotokopii i mikrofilmów.

Skład i łamanie: BROS

Opracowanie graficzne: BROS

Projekt okładki: Grzegorz Więczkiewicz

ENCYKLOPEDIA HISTORIA

DROGI CZYTELNIKU

Encyklopedia szkolna – historia Wydawnictwa Greg to **kompedium wiedzy** przeznaczone zarówno dla uczniów szkoły podstawowej, jak i gimnazjum oraz szkół ponadgimnazjalnych i studentów. Dzięki zawartym w niej informacjom będziesz mógł **otrzymać pozytywną ocenę** z odpowiedzi, **zaliczyć** każdy sprawdzian, **napisać** referat, a także **przygotować się** do egzaminu gimnazjalnego czy matury.

Z naszą *Encyklopedią* zobaczysz jasno i wyraźnie, czego oczekują od Ciebie nauczyciele, jakich informacji potrzebujesz, aby zaliczyć poszczególne etapy nauki. Znajdziesz tu również zagadnienia ze **STANDARDÓW WYMAGAŃ MATURALNYCH z zakresu historii i wiedzy o społeczeństwie**.

Podczas tworzenia haseł posługiwaliśmy się przystępnym językiem – myśleliśmy o tym, byś dobrze się czuł w trakcie ich czytania. Zrobiliśmy wszystko, by uczynić tę potężną księgę nie tylko użyteczną, ale i przyjazną.

Zespół redaktorski pomyślał o wszystkim i przygotował pełen zestaw informacji. Hasła, ułożone alfabetycznie, obejmują następujące dziedziny:

- **terminy i pojęcia**, np. banicja, hetman, gospodarka towarowo-pieniężna;
- **zagadnienia historyczne**, np. II wojna światowa, Wiosna Ludów, powstanie węgierskie 1956 r.;
- **zagadnienia z zakresu wiedzy o społeczeństwie**, np. elementy prawa cywilnego, karnego i administracyjnego; państwo – geneza, atrybuty, funkcje; stosunki, organizacje i instytucje międzynarodowe;
- **hasła związane ze sztuką, literaturą i filozofią**, jak np. renesans, klasycyzm, tragedia, filozofia grecka;
- **postacie historyczne**: od czasów legendarnych (np. Siemowit) aż do współczesnych (np. Ryszard Kukliński). Każdy biogram zawiera daty urodzin i śmierci postaci, funkcje przez nią sprawowane, piastowane stanowiska oraz najważniejsze wydarzenia historyczne, w jakich brała udział dana postać. Najobszerniejsze biogramy dotyczą polskich władców, gdzie można znaleźć rozbudowane informacje na temat ich polityki oraz dokonań.

Poszczególne pojęcia zostały jasno i precyzyjnie opisane, tak abyś mógł łatwo i szybko odnaleźć konkretne informacje. Przy terminach pochodzących z języków obcych podano ich źródłostów, abyś mógł dowiedzieć się np. skąd pochodzą nazwy: Kozacy, manufaktura, sufrażystki.

Hasłom towarzyszą rysunki poglądowe i mapy. Szczególnie ważne informacje, zwłaszcza w obrębie bardzo rozbudowanych haseł, zostały wytłuszczone, aby ułatwić ich odnalezienie. Liczne odsyłacze skierują Cię do kolejnego, potrzebnego Ci hasła.

Na końcu *Encyklopedii* zamieściliśmy tablice genealogiczne dynastii polskich i europejskich oraz zestawienia – m.in. chronologiczny spis polskich władców, chronologiczny spis polskich prezydentów, a także herby szlacheckie z rysunkami i opisem.

Jesteśmy przekonani, że nasza *Encyklopedia* pomoże Ci osiągnąć właśnie takie **wyniki, jakich oczekujesz**. Mamy nadzieję, że stanie się ona dla Ciebie niezastąpioną pomocą w przygotowaniu do lekcji historii oraz egzaminów, a także cennym źródłem informacji na temat historii zarówno dawnej, jak i współczesnej.

a

ABDYKACJA – **zrzeczenie się władzy** przez panującego (**rezygnacja** z tronu). W Polsce abdykował Jan II Kazimierz (1668); do abdykacji zmusił Augusta II Mocnego na mocy układu w Altanstädt (1706) król szwedzki Karol XII (August II powrócił na tron w 1709); po wojnie sukcesyjnej abdykował Stanisław Leszczyński (1735); na życzenie Katarzyny II abdykował ostatni król polski, Stanisław August Poniatowski (1795). Ten ostatni praktycznie abdykował tylko formalnie, gdyż państwo polskie przestało wtedy istnieć na skutek rozbiorów.

ABÉLARD PIOTR (1079–1142)



– jeden z najwybitniejszych filozofów francuskich epoki średniowiecza, wykładowca Sorbony. Był zwolennikiem logiki oraz nominalizmu (poglądu filozoficznego głoszącego, że odpowiednikami treści abdykacyjnych są nie przedmioty ogólne, lecz tylko konkretne przedmioty jednostkowe). Jako pierwszy **pokazał, że za pomocą logiki Arystotelesa można udowodnić prawdy wiary i stworzył w ten sposób podstawy scholastyki**, którą już po śmierci Abelarda rozwinęli jego zwolennicy: Piotr Lombard, Albert Wielki i św. Tomasz z Akwinu.

Jest autorem głośnego traktatu *Sic et non* (*Tak i nie*), w którym nie tylko zebrał wszystkie sprzeczności z *Pisma Świętego*, ale też zaproponował logiczne podejście do teologii – był z tego powodu do końca życia prześladowany przez swoich przeciwników z Bernardem z Clairvaux na czele. Pamiętnik Abelarda *Historia calamitatum* oraz listy do Heloizy (kobiety o nieprzeciętnym umyśle, wielkiej miłości Abelarda) to jedne z najdoskonalszych dzieł literatury średniowiecznej, a zarazem świetne studium rozwoju intelektualnego wielkiego filozofa.

ABOLICJONIZM – XIX-wieczny ruch polityczno-społeczny w USA, stawiający sobie za cel **zniesienie niewolnictwa Murzynów**, a później walczący z dyskryminacją rasową.

ABRAHAM – według *Biblii* (*Księga Rodzaju*) wywodził się on z rodu Sema (syna Noego) i został wybrany przez Boga, z którym zawarł przymierze, by poprowadził Izraelitów (Naród Wybrany) do kraju Kanaan. Między **1800 a 1750 r. p.n.e.** **Abraham opuścił Mezopotamię** (miasto Ur w Chaldei) i wyruszył do kraju **Kanaan** na czele Izraelitów (wg *Biblii* miał wtedy 75 lat). Po długiej wędrówce przez Mezopotamię i Syrię dotarł do Palestyny, którą Izraelici zwali Kanaan. Tutaj za-

A wierał przymierza z zamieszkującymi kraj ludami, które wzmacniano poprzez małżeństwa. Podobnie postępował jego syn **Izaak**. Jako **praojciec Izraelitów, Edomitów i Arabów**, jest uznawany za proroka przez wyznawców wszystkich trzech wielkich religii monoteistycznych: judaizmu, chrześcijaństwa i islamu.

ABSOLUTYZM – (z łac. *absolutus* – zupełny, całkowity), monarchia absolutna. Jest to **forma ustroju, polegająca na przejściu przez panującego całkowitej i niepodzielnej władzy**. Monarcha absolutny sam wydawał prawa, dobierał urzędników i kierował polityką bez jakichkolwiek organów kontroli. Jednocześnie **państwo ingerowało we wszystkie dziedziny życia społecznego**, wykorzystując do tego nadmiernie rozbudowany przez króla aparat biurokratyczno-wojskowy.

Absolutyzm był charakterystyczną formą rządów w Europie od XVI do XIX w. (przykłady: Anglia XVI – pocz. XVII w., Francja XVII–XVIII w., Prusy i inne państwa niemieckie XVII–XIX w., Rosja koniec XVII w. – 1906 r.).

ABSOLUTYZM OŚWIECONY – jedna z faz absolutyzmu, szczególnie charakterystyczna dla Europy w II połowie XVIII w. Początek tej epoki przypada na 1763 r., kiedy to po zakończeniu wojny 7-letniej rozpoczął się wieloletni okres pokoju.

Monarchowie uznający tę formę rządów kierowali się zasadą „wszystko dla ludu, nic dzięki ludowi”. W interesie państwa (i monarchii) przeprowadzono **reformy zmierzające do pełnej centralizacji rządów w rękach władcy**. Uważano, że jedynie wykształcony (oświecony) monarcha, dysponujący w pełni suwerenną i silną władzą (nawet despotyczną) może zapewnić państwu szybki i nowoczesny rozwój.

Za wzór oświeconego monarchy uważano Fryderyka II pruskiego i Józefa II (cesarza rzymsko-niemieckiego), choć ich polityka niewiele różniła się od polityki ich poprzedników. Pod wpływem haseł filozofii oświecenia deklarowali oni jednak chęć zreformowania państwa w duchu tej filozofii, a dla celów propagandowych afiszowali się z przyjaźnią wobec filozofów, dzięki czemu pozyskali sobie ich przychylność.

Charakterystyczne dla absolutyzmu oświeconego tendencje to **dążenie do podporządkowania państwu Kościoła** (ograniczono też jego rolę pu-

bliczno-prawną i ideologiczną, oddzielając sprawy świeckie od spraw wiary i doktryny kościelnej – laicyzacja), **polityka tolerancji religijnej** (dążenie do wygaszenia konfliktów wyznaniowych i zachęcenia różnowierców do osiedlenia się w kraju), **wprowadzenie humanitaryzmu w prawodawstwie** (zakaz tortur, konieczność udowodnienia winy oskarżonemu), **ograniczenie różnic stanowych**, np. poprzez równomierne rozłożenie podatków czy osłabienie ucisku feudalnego na wsi (praca chłopu była dzięki temu bardziej wydajna, po zmniejszeniu obciążeń chętniej też dostarczał rekruta dla wojska), **wspieranie rozwoju ekonomicznego** (tworzenie korzystnych warunków do rozwoju manufaktur, zakładanie kompanii handlowych, rozbudowa przemysłu zbrojeniowego) i **troška o rozwój oświaty** (wprowadzono powszechny obowiązek edukacji, zakładano towarzystwa i akademie naukowe). Głównym zadaniem szkół było praktyczne przygotowanie uczniów do przyszłego zawodu oraz poprzez odpowiednią indoktrynację związaną ich z monarchią i państwem (stąd awans języków narodowych).

Wszystkie te reformy przeprowadzano w imię tzw. racji stanu. Z tego samego powodu **monarchie oświecone były też typowymi państwami policyjnymi, zwalczającymi wszelką opozycję**.

ADENAUER KONRAD (1876–1967)



– pierwszy kanclerz Republiki Federalnej Niemiec (RFN). Pochodził z Kolonii, z wykształcenia był humanistą – kształcił się na uniwersytetach we Freiburgu, Monachium i Bonn. **W 1901 r. związał się z Chrześcijańską Partią Centrum**, a w latach

1917–33 pełnił obowiązki burmistrza Kolonii. **Był zdecydowanym przeciwnikiem militarystyki i rządów autorytarnych**. Ponieważ odmówił wywieszenia flagi hitlerowskiej na ratuszu w Kolonii i odmawiał udziału w spotkaniach z Hitlerem, został przez nazistów pozbawiony wszystkich godności publicznych, a nawet dwukrotnie aresztowany.

Po II wojnie światowej został ponownie burmistrzem Kolonii, **zaczął też organizować w niemieckiej zachodniej strefie okupacyjnej partię chrześcijańsko-demokratyczną (CDU), której został przywódcą**. W 1948 r. został przewodniczącym Rady Parlamentarnej i uczestniczył w pracach nad konstytucją zachodnich Niemiec. **We**

wrześniu 1949 r. został wybrany na kanclerza RFN (pełnił tę funkcję do 1963 r.), a w latach 1951–55 pełnił też obowiązki ministra spraw zagranicznych.

Jego największym dziełem było **wyprowadzenie Niemiec z izolacji politycznej, włączenie ich do NATO w 1955 r., a 2 lata później do EWG**. Doprowadziło to do szybkiego odbudowania gospodarki niemieckiej. Jednocześnie dążył do nawiązania przyjaznych stosunków politycznych z Francją.

AFERA WATERGATE – afery polityczna, która doprowadziła do dymisji prezydenta USA, Richarda → Nixona w 1974 r. Sprawa rozpoczęła się w czerwcu 1972 r., gdy w siedzibie Partii Demokratycznej w Waszyngtonie (hotel Watergate) zatrzymano pięciu ludzi montujących podsłuch. Wśród nich znajdował się James Mc Cord, współpracownik Nixona. Początkowo sprawa przychylała. Jednak w wyniku śledztwa prowadzonego przez dziennikarzy „The Washington Post” okazało się, że urzędnicy Białego Domu na polecenie prezydenta zakładali podsłuchy w celu skompromitowania konkurencji politycznej. Opinia publiczna domagała się wyjaśnienia sprawy. **Senat powołał komisję, która miała wyjaśnić okoliczności afery**. Przesłuchania świadków transmitowała telewizja. Prezydent skompromitował się, nie przekazując komisji taśm z nagraniami swych rozmów ze współpracownikami z Białego Domu. Część z nich ujawnił dopiero po werdykcie Sądu Najwyższego. W społeczeństwie spadało poparcie dla prezydenta, a **Izba Reprezentantów podjęła decyzję o postawieniu Nixona w stan oskarżenia za złamanie konstytucji (procedura impeachmentu)**. Pod wpływem tych wydarzeń **8 sierpnia 1974 r. Richard Nixon jako pierwszy w historii prezydent USA zrezygnował z pełnienia urzędu**. Jego następcą został zaprzysiężony dotychczasowy wiceprezydent Gerald Ford.

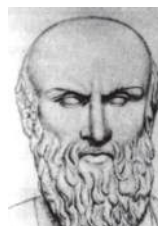
AGORA – początkowo **zgromadzenie pełnoprawnych obywateli w starożytnych greckich polis**. Później nazwa ta zaczęła oznaczać **centralny plac miasta**, gdzie obywatele zbierali się na obrady. Nie tylko kwitło tutaj życie polityczne i towarzyskie, ale stały także ołtarze ofiarne.

AGRARYZACJA MIAST – proces polegający na **przejęciu przez miasta funkcji rolniczych i ograniczeniu ich roli przemysłowej. Szczególnie**

charakterystyczny był dla Rzeczypospolitej w II połowie XVII i na początku XVIII w. (zwłaszcza w miastach królewskich). Spowodowane to było dużymi zniszczeniami wojennymi po najeździe szwedzkim i I wojnie północnej, zubożeniem chłopów i zerwaniem ich kontaktów z rynkiem miejskim. Pozbawiło to mieszczańskich dochodów i zmusiło ich do uprawiania ziemi, by przeżyć.

AGRARYZM (z łac. *agrarius* – dotyczący roli) – doktryna, która powstała i rozwinęła się w II poł. XIX w. w Niemczech. Jej zwolennicy twierdzili (niektórzy nadal tak twierdzą), że **podstawą gospodarki jest rolnictwo, a chłopci stanowią najważniejszą warstwę narodu** (gdyż żywią społeczeństwo). Opowiadali się także za stworzeniem nowego ustroju społecznego, będącego czymś pośrednim między kapitalizmem a socjalizmem. Na bazie agraryzmu rozwinęły się w XX w. ruchy społeczno-polityczne, które były bardzo popularne w Polsce, przekształcając się w silną partię chłopską (np. Polskie Stronnictwo Ludowe).

AJSCHYLOS (ok. 525–456 p.n.e.)



– można się też spotkać z inną pisownią jego imienia: **Eschyl**, uznawany był – obok → **Sofoklesa** i → **Eurypidesa** – za **jednego z trzech najwybitniejszych starożytnych greckich tragicznych**. Informacje dotyczące jego biografii oraz twórczości są skąpe i nie zawsze precyzyjne. Urodził się w Eleusis, ale szybko związał się z pobliskimi Atenami – stolicą Attyki – które w V wieku p.n.e. stały się centrum kulturalnym starożytnej Grecji. Ajschylos pochodził z rodziny arystokratycznej, lecz swymi sympatiami obdarzył młodzieńką demokrację ateńską. Wielokrotnie dowiódł tego w swej twórczości: w *Prometeuszu skowanym* bohaterowi tytułowemu, dobremu i miłującemu ludzi tytanowi, przeciwstawił – ukazanego jako krwiożerczego tyrana – Zeusa; w tragedii *Persowie* opisał triumf ateńskiej demokracji nad inwazją dzikiego despotyzmu, zagrażającego Grecji ze Wschodu; wreszcie trylogia → *Oresteja* obejmuje dzieje rozwoju społeczeństwa greckiego od wspólnoty plemiennych do demokracji (ostatnia część trylogii, *Eumenidy*, kończy się sceną, w której bogini Atena ustanawia areopag – trybunał ateński – wydający następnie sprawiedliwy wyrok na Orestesa).



JADWIGA ANDEGAWEŃSKA, ŚWIĘTA (1374–1399)



Królowa polska od 1384 r.

Pochodzenie i życie prywatne

Była trzecią córką → Ludwika Andegaweńskiego Węgierskiego i Elżbiety Bośniaczki.

Wszystko wskazuje na to, że była wysokiego wzrostu (ok. 180 cm), jasnowłosa, ponoć wielkiej urody. Od dzieciństwa starannie przygotowywano ją do pełnienia roli króla: biegle znała pięć języków (węgierski, czeski, polski, niemiecki, łacinę), miała wrodzony talent dyplomatyczny, była świetną negocjatorką (co udowodniła w czasie pertraktacji z Krzyżakami), doskonale potrafiła dobierać sobie współpracowników, świetnie jeździła konno. Bardzo lubiła słodczyce, stroje, klejnoty, zabawy, była wesółą, dobra dla ludzi, religijna, ale też stanowcza i twarda wobec wrogów, czasami porwycza.

Ludwik Węgierski już w 1374 r. w Koszycach zawarł ze szlachtą polską porozumienie, w wyniku którego jednej z jego córek zagwarantowano tron polski. O tym, że będzie to Jadwiga, **zdecydował zjazd w Radomsku w 1382 r.**, na którym szlachta opowiedziała się przeciw unii z Węgrami. Poniważ Maria, najstarsza córka Ludwika przejęła

już rządy na Węgrzech, szlachta polska zdecydowała się przekazać tron Jadwidze.

Działalność polityczna

W 1384 r. dziesięcioletnia królowna przybyła na Wawel, **a 15 X została koronowana na króla Polski**. Sprawujący w imieniu Jadwigi rządy w kraju panowie (Spytko z Melsztyna, Jan z Tarnowa, Dobiesław z Kurozwęk i inni) uznali, że sprawą najwyższej wagi jest teraz wydanie Jadwigi za męż. Co prawda była ona zaręczona z Wilhelmem Habsburgiem, ale w Polsce uznano, że nie jest to korzystne rozwiązanie polityczne i po pertraktacjach z Jadwigą i Habsburgami **wydano dwunastoletnią królową za trzydziestopięcioletniego Jagiełłę (→ Władysław II Jagiełło), wielkiego księcia litewskiego (18 II 1386 r.)**. Jadwiga nie była zbyt szczęśliwa z tego rozwiązania, ale ostatecznie przekonał ją argument, że dzięki temu małżeństwu przyczyni się do chrystianizacji Litwy. Zbigniew z Oleśnicy uspokajał ją zresztą, że wygładowi i zwyczajom księcia litewskiego trudno cokolwiek zarzucić.

Po ślubie Jadwiga **nadal pozostała pełnoprawnym królem Polski**, a wraz z wiekiem wzrastał jej udział w rządzeniu państwem. Już w 1387 r. wzięła udział w wyprawie na **Ruś Halicką**, którą ponownie przyłączyła do Polski. Z czasem na jej barkach spoczęło załatwianie spraw polskich

z Habsburgami, Luksemburgami i Krzyżakami. Zjednywała dla królestwa śląskich książąt piastowskich, pośredniczyła w sporach Jagiełły z jego rodzeństwem, mianowała biskupów. Wielokrotnie prosiła, by po jej śmierci uznano Jagiełłę za prawowitego dziedzica korony i namawiała męża, by poślubił wtedy Annę Cylejską (wnuczkę Kazimierza Wielkiego), gdyż wzmocni to jego prawa do dziedziczenia królestwa.

Bardzo duże są zasługi Jadwigi na polu kultury i nauki: nie tylko **przyczyniła się do odnowienia i rozwoju Akademii Krakowskiej** (przeznaczając na to własne klejnoty), ale sprowadziła też do Polski spory księgozbiór i kazała go przetłumaczyć na język polski.

Królowa była wrażliwa na ludzkie cierpienie – chętnie angażowała się w organizację szpitali i wiadomo, że co najmniej dwa powstały z jej inicjatywy: w Sączu oraz w Bieczu. Wspierała też finansowo inne takie ośrodki i namawiała zamożniejszych ludzi do działalności charytatywnej.

22 VI 1399 r. urodziła córeczkę Marię Bonifację, która zmarła już 13 VII. Jadwiga przeżyła ją o cztery dni (zmarła prawdopodobnie na gorączkę popołogową). Szczerze ją opłakiwano, gdyż była dobra i wrażliwa na ludzką nędzę; szybko zaczęła szerzyć się kult królowej. Już w XV w. rozpoczęto starania o jej kanonizację, ale ostatecznie w poczet świętych Kościoła weszła w 1997 r.

JAGIELLONOWIE – dynastia królewska panująca w Polsce, na Litwie, Czechach i Węgrzech od końca XIV do końca XVI w. Została założona przez → **Władysława Jagiełłę** (wnuka Giedymina i syna Olgerda), który w 1377 r. został Wielkim Księciem Litewskim. W 1385 r. w Krewie zawarł unię – poślubił wtedy królową Polski → Jadwigę Andegaweńską i został koronowany (po chrzcie) na króla Polski (1386 r.). Oba kraje połączone zostały wtedy unią personalną, a na Litwie rozpoczęła się chrystianizacja (→ **unie polsko-litewskie**). Kiedy czescy husyci ogłosili detronizację → Zygmunta Luksemburskiego, zaproponowali tron czeski Władysławowi Jagielle, ale ten odmówił i zaproponował, by poprosili o to księcia → Witolda. Po śmierci Władysława Jagiełły rządy w Polsce przejął jego najstarszy syn → **Władysław zwany Warneńczykiem** (1434–1444), którego w 1440 r. szlachta węgierska okrzyknęła królem Węgier (licząc na pomoc silnej Polski przeciwko Turkom). Na Litwie Wielkim Księciem zo-

stał drugi syn Jagiełły – → **Kazimierz Jagiellończyk**, który w 1447 r. zgodził się także zasiąść na tronie polskim i podjął rywalizację dynastyczną z → Habsburgami. **W 1471 r. jego najstarszy syn Władysław został królem Czech, a w 1490 r. także i Węgier.** Pod koniec XV w. Jagiellonowie zasiadali więc na czterech europejskich tronach: litewskim, polskim, czeskim i węgierskim i kontrolowali ziemie od Bałtyku do Adriatyku. W 1515 r. → Zygmunt I Stary (syn Kazimierza Jagiellończyka) wraz z bratem Władysławem (królem Węgier i Czech) zawarli w Wiedniu układ z cesarzem Maksymilianem I Habsburgiem. Zakładał on, że jeśli syn Władysława Ludwik Jagiellończyk umrze bezpotomnie, to Habsburgowie przejmą trony czeski i węgierski – w zamian Habsburgowie mieli przestać wspierać Krzyżaków. Traktat „przywieczetowano” małżeństwami – wnuk cesarza Ferdynand Habsburg ożenił się z Anną Jagiellonką, a Ludwik Jagiellończyk z wnuczką cesarza Marią. Ludwik Jagiellończyk zginął w bitwie pod Mohaczem w 1526 r. w czasie tureckiego najazdu na Węgry i Jagiellonowie utracili trony czeski i węgierski. **W Polsce i na Litwie panowali jeszcze do 1572 r.**, tzn. do bezpotomnej śmierci → Zygmunta II Augusta. Siostra Zygmunta II Augusta, Anna (→ Anna Jagiellonka), była żoną króla Polski → Stefana Batorego. W 1587 r. królem Polski został wnuk Zygmunta I Starego – → Zygmunt III Waza (syn Katarzyny Jagiellonki i króla Szwecji Jana Wazy), dając początek dynastii Wazów.

JAKOBINI – klub polityczny okresu Wielkiej → Rewolucji Francuskiej, którego pełna nazwa brzmiała: **Stowarzyszenie Przyjaciół Konstytucji (a od 1792 r. Stowarzyszenie Jakobinów Przyjaciół Wolności i Równości)**. Ponieważ miejsce ich zebrań był refektarz, a następnie biblioteka i kościół klasztoru oo. dominikanów (pod wezwaniem św. Jakuba), zwanych w Paryżu jakobinami, więc nazwę tę przeniesiono na klub. Od początku mocno związany z tym ugrupowaniem był **Maksymilian → Robespierre**. Nie mieli oni jakiegoś zwanego programu politycznego – była **to grupa ludzi o dość radykalnych poglądach żądających przekształcenia Francji w republikę i przyznania wszystkim obywatelom równych praw. Z czasem ich poglądy radykalizowały się, a do podsycania rewolucji wykorzystywali jeszcze → sankiulotów** (ataki na monarchię, arystokrację, Kościół) strasząc rzekomą kontrrewolucją. Dzięki temu doprowadzili do upad-

MIESZKO II LAMBERT (990–1034)



Król Polski w l. 1033– 1034.

Pochodzenie i życie prywatne

Był synem → Bolesława Chrobrego i jego ukochanej żony Emnildy, księżniczki słowiańskiej. Mimo iż najstarszym synem Chrobrego był → Bezprym (z pierwszego małżeństwa), to król na swojego następcę wyznaczył właśnie Mieszka, a pierwotnego odesłał do klasztoru. Mieszko II od początku był wychowywany na króla: Chrobry dbał o to, by nie tylko zapoznać go z tajnikami sztuki wojennej, ale także nauczyć go poruszania się w gąszczu polityki i dyplomacji. W 1013 r. Mieszko II pojął za żonę Rychezę (siostrzenicę → Ottona III, córkę palatyna lotaryńskiego), z którą miał troje dzieci: → **Kazimierza Odnowiciela**, Rychezę (później żonę króla Węgier) i Gertrudę (żonę księcia kijowskiego). Małżeństwo Mieszka zostało zawarte wyłącznie ze względów politycznych, gdyż Chrobry chciał w ten sposób umocnić polskie wpływy w Niemczech. Mieszko wraz z żoną zamieszkał prawdopodobnie na Wawelu.

Wiemy, że książę był wykształcony – dobrze władał łaciną i greką, zadbał też o staranne wy-

kształcenie swoich dzieci. Dbał też o rozwój Kościoła, fundując wiele świątyń. Jednak niektóre źródła donoszą, że Mieszko znalazł sobie konkubinę i ponoć to urodzonemu przez nią synowi chciał przekazać swój tron, a Kazimierza miał przeznaczyć do stanu duchownego.

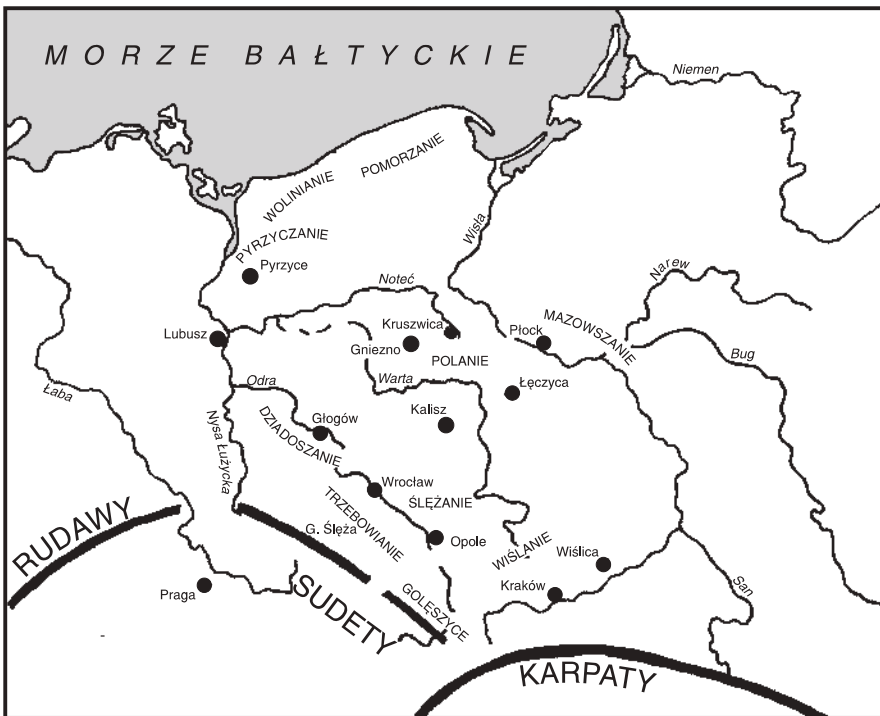
Działalność polityczna

W 1025 r., po śmierci Chrobrego, Mieszko II od razu energicznie przejął rządy: jeszcze w tym samym roku koronował się, podkreślając w ten sposób ciągłość zapoczątkowanej przez ojca tradycji. Kontynuował też politykę zagraniczną Chrobrego, utrzymując sojusz z opozycją antycesarską w Nadrenii oraz Lotaryngii. W latach 1028 i 1030 podjął nawet łupieżcze wyprawy na Saksonię, a w polityce tej Mieszka II wspierał król Węgier.

Cesarz, nie mogąc sam pokonać Mieszka II, zawarł przeciw niemu przymierze z Rusią i Czechami. W rozgrywce z królem Polski postanowił wykorzystywać też jego braci (Bezpryma i Ottona): **w 1031 r. pod pretekstem walki o ich prawa do schedy po ojcu na ziemiach polskie wkroczyły wojska cesarza Konrada II i księcia kijowskiego → Jarosława Mądrego.**

Chcąc ratować życie, Mieszko wyjechał do Czech, a władzę w kraju przejął Bezprym, który na

M



Plemiona polskie

znak zależności od cesarza nie koronował się. Insignia królewskie zostały odesłane poprzez Rychezę (żonę Mieszka) do Niemiec. W Czechach Mieszko został wykastrowany i wtrącony do więzienia. Tymczasem już po pół roku okrutnych rządów Bezprym został zamordowany.

W 1032 r. Mieszko II udał się do cesarza, który pozwolił mu powrócić do władzy, ale pod warunkiem zrzeczenia się tytułu królewskiego, uznania zwierzchnictwa cesarza i wydzielenia samodzielnym ziem dla Ottona i Dytrycha (bratanka Chrobrego). Niestety, mimo iż Otton szybko zmarł, a Dytrych został wygnany, Mieszko II nie cieszył się zbyt długo zjednoczonym królestwem – zmarł w 1034 r. w nieznanych okolicznościach.

Wokół postaci Mieszka II narosło sporo legend – jedna z nich jest związana z tzw. → Bolesławem Zapomnianym, który miał być synem Mieszka z nieprawego łoża.

MIESZKO III STARY (ok. 1126–1202)



Książę wielkopolski i krakowski.

Pochodzenie i życie prywatne

Był drugim z kolei synem → Bolesława Krzywoustego i jego drugiej żony Salomei z Bergu. Spośród wszystkich synów Krzywoustego to Mieszko odziedziczył największy talent polityczny i predyspozycje potrzebne władcy. Był ambitny, konsekwentny, stanowczy, a kiedy wymagała tego sytuacja – także bezwzględny.

Mieszko był dwa razy żonaty: jego pierwszą żoną była Elżbieta (1128–55), siostra króla węgierskiego Beli II Ślepego, która urodziła mu syna Odonę (ok. 1141–1194), córkę Elżbietę i prawdopodobnie Salomeę. Drugą żoną Mieszka była księżniczka kujawska Eudoksja, matka Bolesława (zm. w 1195 r.), Mieszka (zm. w 1193 r.), → Władysława Laskonogiego (zm. w 1231 r.), Judyty i Anastazji. Możliwe, że miał Mieszko około dziesięciorga dzieci, ale tylko tych ośmioro znamy z imienia.

Działalność polityczna

Ustawa sukcesyjna z 1138 r. (→ ustawa sukcesyjna Bolsawa Krzywoustego) **czyniła Mieszka księciem Wielkopolski,** więc – zanim został seniorem (1173 r.) – nabył już spore doświadczenie polityczne. Najważniejszymi celami politycznymi, jakie postawił przed sobą Mieszko Stary, było **wzmocnienie w Polsce władzy cen-**

tralnej (senioralnej) i wzmocnienie autorytetu państwa. Wyrazem tego są w dokumentach tytuły, jakich używał: „książę całej Polski”, „książę największy”, a na monetach „król Polski”. Podkreśleniem jego senioralnej pozycji i wyrazem zabiegów o utrzymanie całości królestwa były zwoływane przez Mieszka zjazdy książąt dzielnicowych, na których żądał od juniorów uległości.

Mieszko zdawał sobie sprawę, że w znacznej mierze o sile oraz pozycji władcy i państwa decydują jego możliwości finansowe. Dlatego **robił wszystko, by wzmocnić swoją pozycję ekonomiczną i osłabić możnowładztwo.** Przede wszystkim bardzo dbał o tzw. regale książęce (prawo bicia monety, eksploataowania bogactw naturalnych, polowanie na grubą zwierzynę), wyznaczył i bardzo surowo ściągał wysokie kary sądowe za wszelkie nadużycia i łamanie prawa, często wymieniał pieniądze na nową monetę (niestety nie wahał się jej psuć). Mennicami Mieszka zajmowali się Żydzi, których umiejętności i doświadczenie w obracaniu pieniędzmi Mieszko bardzo cenił. Książę bardzo starannie dobierał sobie współpracowników i miał do nich duże zaufanie. Kiedy przejął tron krakowski (1173 r.), sprowadził tutaj swoich zaufanych ludzi, co stało się wkrótce jedną z przyczyn jego kłopotów.

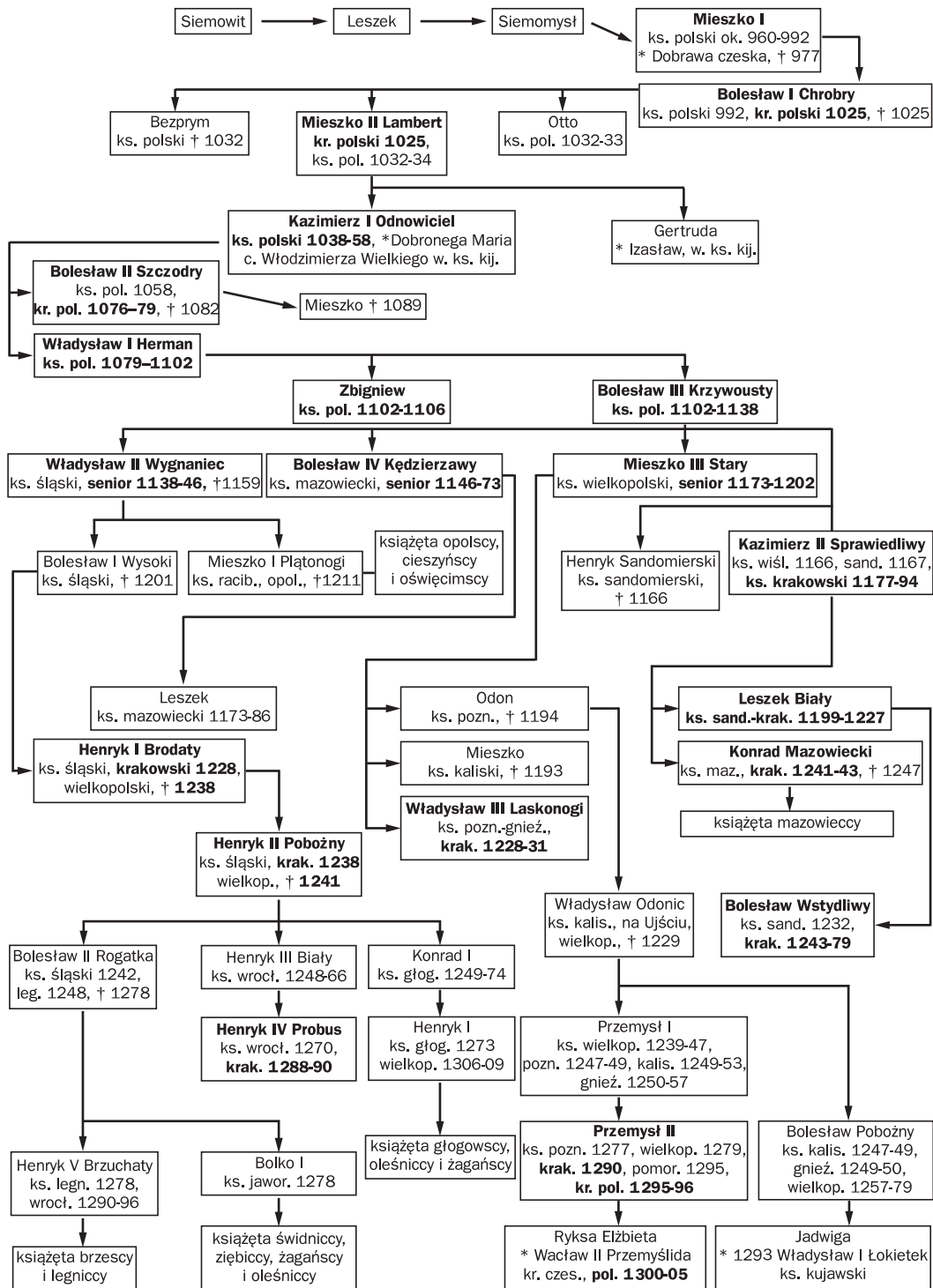
W 1177 r. możnowładztwo małopolskie pod wodzą biskupa Gedki zbuntowało się przeciw Mieszkowi i zaproponowało tron krakowski → Kazimierzowi Sprawiedliwemu, łamiąc w ten sposób zasadę senioratu. Najprawdopodobniej można uznać, że silna władza książęca zagraża ich interesom i doszli do wniosku, że znacznie łatwiej będzie im dbać o własne sprawy, gdy na tronie zasiądzie władca pochodzący z ich wyboru. Mieszko nie tylko stracił tron krakowski, ale musiał nawet wyjechać z kraju, gdyż do buntowników dołączył jego najstarszy syn Odon. Mieszko wraz z trzema synami schronił się początkowo w Raciborzu (popierał go tutejszy książę Mieszko Płatonogi), a następnie udał się do Czech, gdzie panował jego zięć Sobiesław. W Czechach Mieszko był krótko (Sobiesław zmarł w 1179 r.) i wyjechał do Niemiec, licząc na pomoc swojego kolejnego zięcia – Bernarda, księcia Anhalt. Pomocy udzielił mu dopiero trzeci zięć – Bogustaw, książę szczeciński. Dzięki niemu oraz życzliwości arcybiskupa gnieźnieńskiego, Zdzisława, i panów wielkopolskich odzyskał w 1181 r. Gniezno. Tutaj powoli przygotowywał się do odzyskania reszty posiadłości.

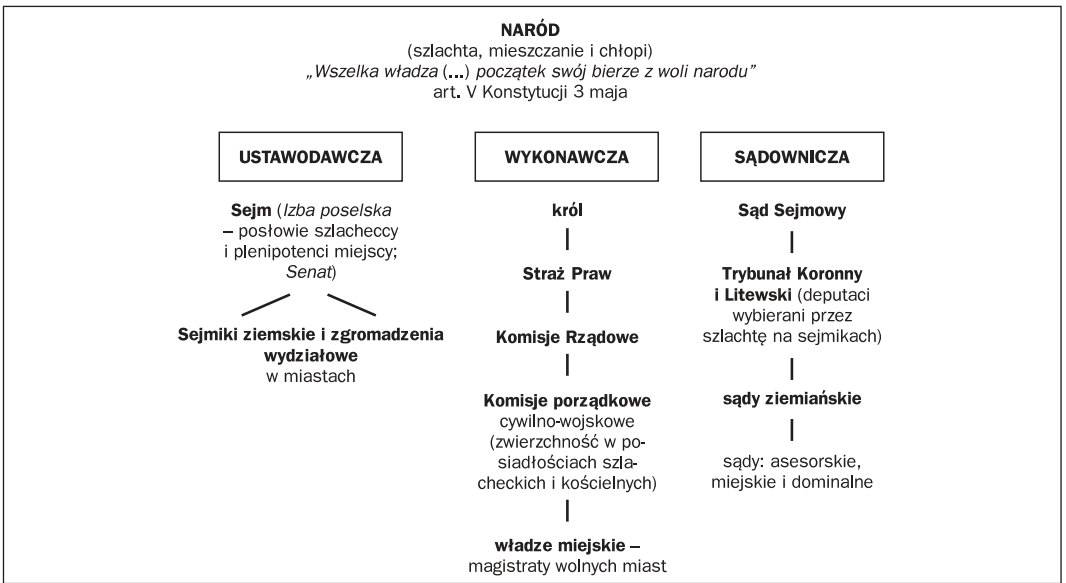
DODATEK ENCYKLOPEDYCZNY

Tablice genealogiczne

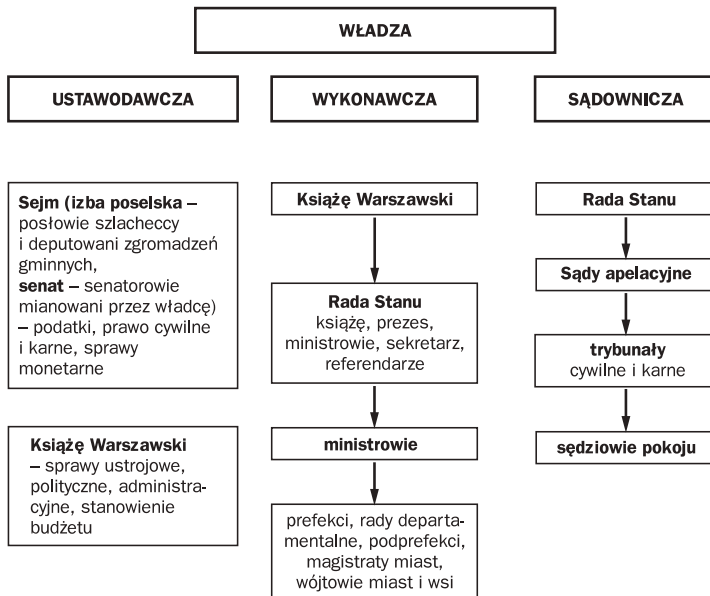
Schematy i zestawienia

Polska — Piastowie śląscy do XIV w., wielkopolscy od IX do XIV w. (wybrane osoby i związki)





Schemat ustroju Rzeczypospolitej Polskiej w latach 1791–1792



Schemat funkcjonowania ustroju Księstwa Warszawskiego

CHRONOLOGICZNY SPIS WŁADCÓW POLSKI (Uwaga: daty w nawiasach oznaczają okres panowania)

PIASTOWIE

Mieszko I (ok. 963–992)
 Bolesław Chrobry (992–1025)
 Mieszko II Lambert (1025–1034)
 Kazimierz Odnowiciel (1039–1058)
 Bolesław II Śmiały (1058–1079)
 Władysław Herman (1079–1102)
 Bolesław III Krzywousty (1102–1138)
 Władysław II Wygnaniec (1138–1146)
 Bolesław IV Kędzierzawy (1146–1173)
 Mieszko III Stary (1173–1177; 1191; 1199–1202)
 Kazimierz II Sprawiedliwy (1177–1194)
 Leszek Biały (1194–1199; 1202–1227)
 Władysław III Laskonogi (1202; 1227–1228; 1230)
 Henryk Brodaty (1228–1229; 1232–1238)
 Henryk Pobożny (1238–1241)
 Konrad I Mazowiecki (1229–1232; 1241–1243)
 Bolesław V Wstydliwy (1243–1279)
 Leszek Czarny (1279–1288)
 Przemysław II (1295–1296)
 Wacław II (1291–1305)
 Władysław Łokietek (1306–1333)
 Kazimierz III Wielki (1333–1370)
 Ludwik Węgierski (1370–1382)

JAGIELLONOWIE

Jadwiga (1384–1399)
 Władysław II Jagiełło (1386–1434)
 Władysław Warneńczyk (1434–1444)
 Kazimierz IV Jagiellończyk (1447–1492)
 Jan I Olbracht (1492–1501)
 Aleksander Jagiellończyk (1501–1506)
 Zygmunt I Stary (1506–1548)
 Zygmunt II August (1548–1572)

KRÓLOWIE ELEKCYJNI

Henryk Walezy (1573–1574)
 Stefan Batory (1576–1586)
 Zygmunt III Waza (1587–1632)
 Władysław IV Waza (1632–1648)
 Jan II Kazimierz Waza (1648–1668)
 Michał Korybut Wiśniowiecki (1669–1673)
 Jan III Sobieski (1674–1696)
 August II Mocny (1697–1706; 1709–1733)

Stanisław Leszczyński (1704–1709;
 1733–1736)
 August III Sas (1733–1763)
 Stanisław August Poniatowski (1764–1795)

PREZYDENCI POLSKI

II RP

Gabriel Narutowicz 9 XII 1922–16 XII 1922
 Stanisław Wojciechowski 1922–1926
 Ignacy Mościcki 1926–1939
 Władysław Raczkiewicz 1939–1947 – prezydent RP na uchodźstwie

POLSKA LUDOWA

Bolesław Bierut 1947–1952

III RP

Wojciech Jaruzelski 1989–1990
 Lech Wałęsa 1990–1995
 Aleksander Kwaśniewski 1995–2000 i 2000–2005
 Lech Kaczyński 2005–2010
 Bronisław Komorowski – od 2010

WYBRANE HERBY SZLACHECKIE

Ciołek – str. 457



Opis: W srebrnym polu czerwony ciołek ze złotymi rogami i kopytami.

Dołęga – str. 682



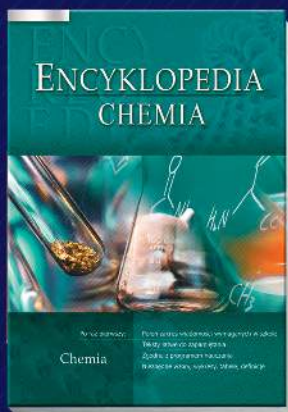
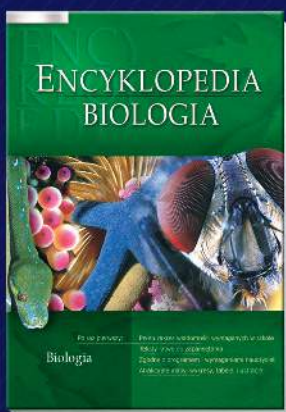
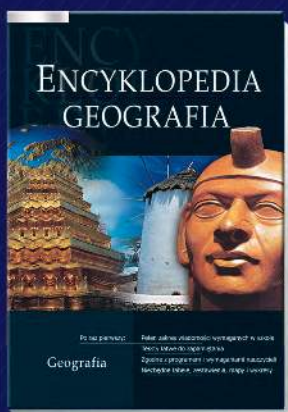
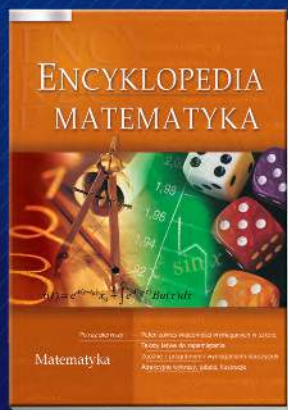
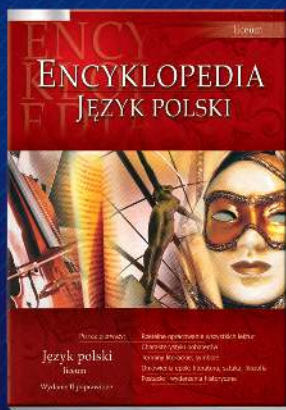
Opis: Srebrna podkowa w błękitnym polu, z krzyżem kawalerskim na barku i strzałą pośrodku, grotem w dół.

Encyklopedie szkolne to doskonała pomoc zarówno w codziennym, szkolnym i studenckim życiu, jak i podczas szczególnie ważnych chwil – na sprawdzianie, na egzaminie, na maturze, zaliczeniu, kolokwium. Encyklopedie są bogatym źródłem ciekawych i fachowo opracowanych informacji. Są tu omówienia lektur szkolnych, interpretacje wierszy, dokładne opisy bohaterów literackich, biografie twórców, a w encyklopediach przedmiotowych – standardy lekcyjne i maturalne, definicje, biogramy. Ich autorzy – nauczyciele i pracownicy naukowi zadbali o to, by teksty w nich zawarte były merytorycznie wysokiej jakości, a jednocześnie by były przyjazne dla młodych ludzi szukających informacji.

Szkoła podstawowa



Liceum



GREG
WYDAWNICTWO EDUKACYJNE

31-979 Kraków,
ul. Klasztorna 2B

księgarnia internetowa: www.greg.pl

ISBN 978-83-7327-782-3



9 788373 277823 >